

생활과 윤리 단원 별 창작 문제

쭈네 잎 클로버 모의고사

서두

안녕하세요? (주)네잎클로버 모의고사입니다. 이번에는 <생활과 윤리 단원별 창작 문제>를 출간하게 되었는데요 . 이 문제집은 수험생들이 생활과 윤리 과목을 공부하는데 있어 가장 난해한 단원 위주로 고난도 문제를 만들었습니다. 많은 기출문제와 여러 사설모의고사로도 해결이 안 되는 양적·질적 수험생들의 부담을 덜어주고자 창작하였습니다. 수험생들이 문제 풀이 또는 하나의 개념서로 사용해도 되나 일부 생화과 윤리 강사들의 자료집으로도 유용하도록 구성하였습니다. 인터넷을 찾아보아도 기출 문제 이외의 개인 창작 문제를 찾아보아도 어렵과 개인이 창작하기에는 경제적 측면이나 시간적 측면에서 많은 것을 소비하기 때문에 이에 도움을 주고자 하였습니다. 학생들이 만들었기 때문에 여러 가지 완벽하지는 않지만 여러 번의 검토와 실전 경험을 바탕으로 만들었음을 알려주시길 바라는 바입니다.

문제에 오타나 오류 등은 <http://cafe.naver.com/napeclober> 의 생화과 윤리 카테고리에 문의해주면 감사하겠습니다.

(주)네잎클로버 모의고사 대표

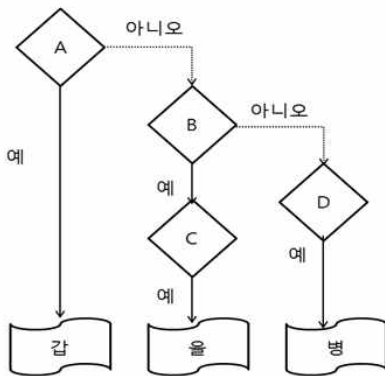
<환경과 윤리>

다음은 갑, 을, 병 사상가들의 입장이다. A~D에 들어갈 옳은 주장을 고른 것은?

갑 : 이성은 없지만 생명이 있는 동물들을 잔학하게 다루는 것은 인간의 자기 자신에 대한 의무에 어긋난다.

을 : 생명공동체의 온전함과 안정성 그리고 아름다움의 보전에 이바지한다면 그것은 옳다. 그렇지 않다면 그르다.

병 : 도덕적 행위자나 도덕적 무능력자 모두 도덕적 지위와 권리를 갖는다는 점을 인정한다면 그렇게 인정할 만한 근거가 있어야 할 것이다. 그것은 그들이 고유한 가치를 갖는다는 것이며, 고유한 가치를 갖는 것의 근거는 그들이 모두 삶의 주체이기 때문이다



ㄱ, A : 동물은 도덕적 행위 주체이다.

ㄴ, B : 동물을 직관적으로 존중해야한다.

ㄷ, C : 도덕적 무능력자는 배타적 도덕 권리를 갖는다.

ㄹ, D : 삶의 주체는 것은 도덕적 고려의 충분조건이다.

- ① ㄱ, ㄷ, ㄹ ② ㄱ, ㄹ ③ ㄱ, ㄷ ④ ㄷ, ㄹ ⑤ ㄴ, ㄷ, ㄹ 답 : 4

다음은 갑과 을의 사상가 입장이다. 각 사상가의 주장으로 옳은 것은?

갑 : 어린이가 길가의 돌멩이를 발로 찼다고 해서 돌멩이의 이익관심이 손상되었다고 말하는 것은 난센스이다. 고통과 즐거움을 느낄 수 있는 능력은 어떤 존재가 이익 관심을 갖는다고 말할 수 있기 위한 필요조건일 뿐만 아니라 충분조건이기도 하다.

을 : 삶의 주체라는 것은 단지 살아 있다는 것 또는 단지 의식을 갖고 있다는 것 이상을 의미한다. 즉 복지화 선호에 대한 이익 관심, 욕구를 위한 행위 능력, 자신의 정체성 자각 등이 그것이다.

- ① 갑은 칸트의 정언 명령법을 차용하여 자신의 주장을 드러냈다.
 ② 갑의 삶의 주체는 도덕적 고려의 충분조건이다.
 ③ 을은 갑과 달리 도덕적 고려 대상 범위가 한정되어 있다.
 ④ 을은 결과를 고려한 도덕적 배려를 주장한다.
 ⑤ 을은 고통을 느끼는 것은 도덕적 고려의 충분조건이라고 주장한다.

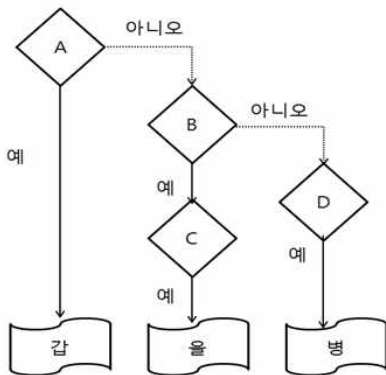
답 : 3

다음은 갑, 을, 병 사상가들의 입장이다. A~D에 들어갈 옳은 주장을 고른 것은?

갑 : 도덕적 행위자나 도덕적 무능력자 모두 도덕적 지위와 권리를 갖는다는 점을 인정한다면 그렇게 인정할 만한 근거가 있어야 할 것이다. 그것은 그들이 고유한 가치를 갖는다는 것이며, 고유한 가치를 갖는 것의 근거는 그들이 모두 삶의 주체이기 때문이다.

을 : 만약 한 존재가 고통을 느낀다면 그러한 고통을 고려하지 않으려는 도덕적 논증은 타당하지 않다. 그래서 어떤 존재의 고통과 다른 존재의 동일한 고통을 동등하게 취급하는 평등의 원리가 요청된다.

병 : 생명공동체의 온전함과 안정성 그리고 아름다움의 보전에 이바지한다면 그것은 옳다. 그렇지 않다면 그르다.



ㄱ. A : 전체를 위한 개별 희생은 정당화된다.

ㄴ. B : 고통을 느끼는 모든 존재는 도덕적 고려 대상이다.

ㄷ. C : 유용성을 바탕으로 도덕적 고려 대상을 판단해야한다.

ㄹ. D : 동물보호는 간접의무이다.

- ① ㄱ, ㄴ ② ㄱ, ㄹ ③ ㄴ, ㄷ ④ ㄱ, ㄴ, ㄷ ⑤ ㄴ, ㄷ, ㄹ 답 : 4

다음은 갑과 을의 사상가 입장이다. 각 사상가의 주장으로 옳은 것은?

갑 : 어린이가 길가의 돌맹이를 발로 찼다고 해서 돌맹이의 이익관심이 손상되었다고 말하는 것은 난센스이다. 고통과 즐거움을 느낄 수 있는 능력은 어떤 존재가 관심을 이익 갖는다고 말할 수 있기 위한 필요조건일 뿐만 아니라 충분조건이기도 하다.

을 : 우리가 어떤 존재에게 좋은 것 또는 나쁜 것이 있다고 말할 수 있다면, 그 존재는 고유의 선을 갖는다. 모든 생물은 내재적 가치를 지닌 동등한 목적론적 삶의 중심이다.

- ① 갑의 도덕적 고려대상 범위는 을의 범위에 종속된다.
- ② 갑은 을보다 도덕적 고려대상 범위가 넓다.
- ③ 갑은 동물은 삶의 주체로 자격을 갖는다고 본다.
- ④ 을의 주장에서 식물은 여집합이다.
- ⑤ 갑과 을의 도덕적 고려 대상의 범위는 상호 배타적 관계이다.

답 : 1

다음은 갑과 을의 사상가 입장이다. 각 사상가의 주장으로 옳은 것은?

갑 : 어린이가 길가의 돌맹이를 발로 찼다고 해서 돌맹이의 이익관심이 손상되었다고 말하는 것은 난센스이다. 고통과 즐거움을 느낄 수 있는 능력은 어떤 존재가 관심을 이익 갖는다고 말할 수 있기 위한 필요조건일 뿐만 아니라 충분조건이기도 하다.

을 : 우리가 어떤 존재에게 좋은 것 또는 나쁜 것이 있다고 말할 수 있다면, 그 존재는 고유의 선을 갖는다. 모든 생물은 내재적 가치를 지닌 동등한 목적론적 삶의 중심이다.

- ① 무생물은 갑과 을의 여집합에 해당한다.
- ② 갑은 을의 여집합이다.
- ③ 갑과 을의 도덕적 고려 집합은 배반집합이다.
- ④ 갑과 을 주장의 근본적 이론은 같다.
- ⑤ 갑과 을의 모두 도덕적 무능력자를 도덕적 고려대상으로 간주한다.

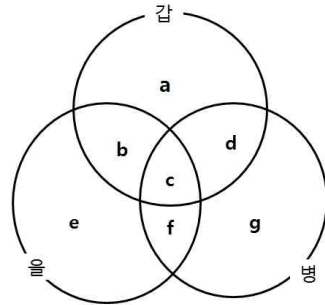
답 : 1

다음 벤다이어그램의 영역에서 갑, 을, 병 사상가들이 동의할 수 있는 영역을 고르시오.

갑 : 이성은 없지만 생명이 있는 동물을 잔학하게 다루는 것은 인간의 자기 자신에 대한 의무에 어긋난다. 그리고 자연 중에 생명이 없지만 아름다운 것을 파괴하려는 성향도 인간의 자기 자신에 대한 의무에 어긋난다.

을 : 만약 한 존재가 고통을 느낀다면 그러한 고통을 고려하지 않으려는 도덕적 눈중은 타당하지 않다.

병 : 인간은 자신에게 부여했던 생명에의 경의를 살려고 하는 모든 존재에게 부여하지 않으면 안 된다고 느낀다. 그래서 그는 생명을 고양하는 것을 선으로, 생명을 파괴하는 것을 악으로 여긴다.



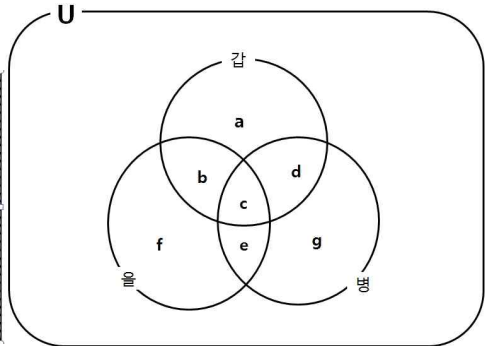
- ① a, b, e ② a, d, g ③ e, f, g ④ e, f ⑤ f, g 답 : 3

다음은 갑, 을, 병의 사상가의 주장이다. 보기의 A, B, C가 벤다이어그램의 영역에 들어갈 수 있는 영역을 고르시오.

갑 : 자연의 다른 존재를 위한 유용성과는 독립적으로, 쾌고(快苦)를 느끼며 목표를 위해 행동하는 삶의 주체는 비록 의무를 지낼 수 없다 해도 삶을 영위할 권리를 갖는다.

을 : 인간은 말과 기호를 사용할 줄 알고 모든 상황에 적절히 대처할 수 있는 데 반해, 동물은 움직이는 자동 기계에 불과하다.

병 : 인간은 자신에게 부여했던 생명에의 경의를 살려고 하는 모든 존재에게 부여하지 않으면 안 된다고 느낀다. 그래서 그는 생명을 고양하는 것을 선으로, 생명을 파괴하는 것을 악으로 여긴다.



보기

U : 전 지구 생태계
 A : 모든 존재는 도덕적 고려 대상이다.
 B : 동물은 도덕적 고려대상에 포함된다.
 C : 인간은 도덕적 행위주체이다.

- ① a, c, e ② a, d, h ③ c, d, h ④ c, d, g ⑤ d, e, h 답 : 3

다음은 갑, 을, 병 사상가의 입장이다. 각 사상가의 입장으로 적절하지 않은 것을 고르시오

갑 : 유용성의 원리란 이해관계가 있는 모든 사람의 행복을 증가시키거나 감소시키는 정도에 따라서 어떤 행위를 허가하거나 불허하는 원리를 뜻한다. 또한 불확실하고 멀리 있는 쾌락보다는 확실하고 가까이 있는 쾌락이 더욱 중요하다.

을 : 선 의지에 기초한 정언명령에 위반하여 자연적 경향을 따르는 행위는 인간을 수단화 시키는 것이며 합리적 존재인 인간이 결코 수단으로 대우 받아서는 안 된다.

병 : 사람들은 사회 계약의 원초적 상태에서 자신이 어느 세대에 속하는지를 모르는 무지함으로 인해 누구나가 따를 수 있는 합의 가능한 도덕 원리를 도출할 수 있다.

- ① 갑은 현재 세대의 행위는 미래세대에 대한 책임이 없다고 본다.
- ② 을은 현재세대와 미래 세대 모두 이성을 지닌 인간이라는 점을 강조한다.
- ③ 병은 모든 세대가 각자 삶을 영위할 동등한 권리를 갖는다고 본다.
- ④ 을과 병은 모든 세대가 동일한 삶을 영위할 권리가 있음을 강조한다.
- ⑤ 갑의 도덕적 고려 대상 범위는 을과 병의 범위에 예측된다.

답 : 4

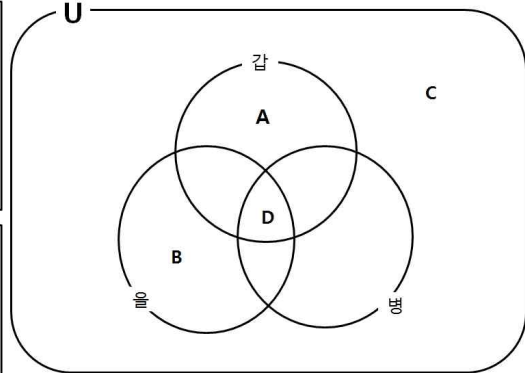
다음은 갑, 을, 병의 사상가의 주장이다. 보기의 A, B, C가 벤다이어그램의 영역에 들어갈 수 있는 영역을 고르시오.

갑 : 선 의지에 기초한 정언명령에 위반하여 자연적 경향을 따르는 행위는 인간을 수단화 시키는 것이며 합리적 존재인 인간이 결코 수단으로 대우 받아서는 안 된다.

을 : 한 존재의 본성이 어떠하든, 평등의 원리는 존재의 고통을 다른 존재의 동일한 고통과 동일하게 취급할 것을 요구한다.

병 : 대지는 인간을 비롯한 모든 존재들이 서로 그물망처럼 얽혀 있는 땅을 터전으로 하는 생명 공동체이다. 생태계 전체를 하나의 도덕적 공동체로 보아 이를 존중해야 한다.

- ㄱ. A : 동물 학대에 대해 반대한다.
- ㄴ. B : 결과를 고려하여 도덕적 평가를 내린다.
- ㄷ. C : 모든 존재보다 인간이 우월하지 않다.
- ㄹ. D : 인간만이 도덕적 행위주체다.



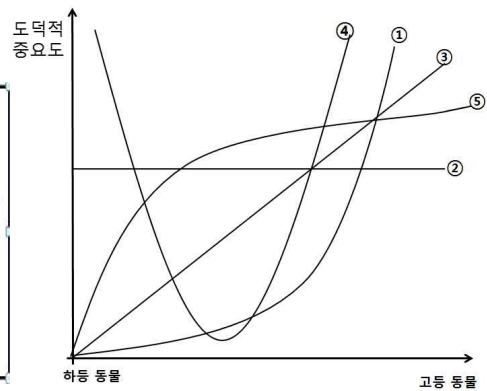
- ① ㄱ, ㄴ ② ㄱ, ㄷ ③ ㄴ, ㄷ ④ ㄱ, ㄴ, ㄷ ⑤ ㄱ, ㄷ, ㄹ 답 : 4

다음은 갑, 을, 병의 사상가의 주장이다. U가 전체 지구 생태계를 의미한다고 가정할 때, 부분 집합 A={인간, 동물}이 벤다이어그램의 영역에 들어갈 수 있는 영역을 고르시오.

- ① a ② b ③ c ④ d ⑤ e 답 : 3

다음은 어떤 사상가의 주장이다. 이 사상가가 주장하는 그래프를 올바르게 고른 것은?

어린이가 길가의 돌맹이를 발로 찼다고 해서 돌맹이의 이익 관심이 손상되었다고 말하는 것은 난센스이다. 돌맹이는 고통을 느낄 수 없기 때문에 이익관심을 가지고 있다고 할 수 없다. 고통과 즐거움을 느낄 수 있는 능력은 어떤 존재가 이익 관심을 갖는다고 말할 수 있기 위한 필요조건일 뿐만 아니라 충분조건이기도 하다.



- ① ② ③ ④ ⑤ 답 : 2

다음 A, B, C의 사상가가 주장하는 도덕적 고려 범위 집합 포함 관계가 올바른 것은?

A: 식물은 동물을 위해, 다른 동물은 인간을 위해 존재한다. 인간은 동물을 잘 길들여 자신들을 위하여 사용할 수 있을 뿐만 아니라 인간의 식량을 위하여 사용할 수도 있다. 동물의 경우 모두는 아니라고 할지라도 인간을 위한 음식을 제공하기 위하여, 또는 다른 방식으로 유용하다. 동물을 이용한 옷과 도구는 동물을 위한 것이 아니다.

B: 고통과 즐거움을 느낄 수 있는 능력은 어떤 존재가 이익 관심을 갖는다고 말할 수 있기 위한 필요조건일 뿐만 아니라 충분조건이기도 하다. 예를 들어, 쥐는 발에 차이지 않을 이익 관심을 갖는다. 발에 차인다면 그는 고통을 느낄 것이기 때문이다.

C: 어떤 존재가 도덕적 지위를 갖는 것으로 볼 수 있는 특징은 그 존재의 쾌감 감수 능력이 아니라 도덕 행위자들에게 의해 촉진되거나 손상을 받을 수 있는 고유한 선을 가지고 있는지의 여부에 있다. 의식이 있든 없든 모든 존재는 자기 보존과 행복을 향하여 움직이는 목적 지향적인 활동의 단일화된 체계라는 점에서 동등한 목적론적 삶의 중심이다.

- ① $A \subset B \subset C$ ② $A \subset C \subset B$ ③ $C \subset B \subset A$
 ④ $B \subset A \subset C$ ⑤ $B \subset C \subset A$ 답 : 1

다음 A, B, C의 사상가가 주장하는 도덕적 고려 범위 집합 포함 관계가 올바른 것은?

A: 인간은 아픔 없이 즉각적으로 동물을 죽일 권한을 부여 받았으며, 동물이 감당할 수 있는 한도를 벗어나지 않는 일을 시키도록 권한을 부여 받았다. 그러나 단순한 탐구를 위해서 신체적으로 고통을 가하는 실험은 이러한 실험이 없어도 정해진 목적 이 달성될 수 있다면 금지되어야 한다.

B: 삶의 주체라는 것은 단지 살아 있다는 것 또는 단지 의식을 갖고 있다는 것 이상을 의미한다. 삶의 주체가 된다는 것은 믿음, 욕구, 지각, 기억, 자신의 미래를 포함해 미래에 대한 의식, 쾌락과 고통 등의 감정을 느낄 수 있다는 것 또는 타자와는 별개로 자신의 삶이 좋을 수도 나쁠 수도 있다는 의미에서 자신의 복지를 갖고 있다는 것이다.

C: 자기 들판에서 소에게 줄 건초를 만들기 위하여 수많은 풀을 뜯는 농부라도 집으로 돌아오는 길에 아무 생각 없이 길가에 핀 꽃을 꺾지 않도록 해야 한다. 왜냐하면, 꽃을 꺾음으로써 그는 불가피하지 않는 상황에 있으면서도 생명에게 그릇된 짓을 한 것이기 때문이다.

- ① $A \cap B = \emptyset$ ② $B \cup C = B$ ③ $A \cap C = B$
 ④ $B \cap C = B$ ⑤ $A \cup C = A$ 답 : 4

다음 A, B, C의 사상가가 주장하는 도덕적 고려 범위 집합 포함 관계와 <보기>의 \neg ~ \cup 이 올바르게 짝지은 것은?

A: 이성적이지 않은 존재는 고통을 경험할 수 없다. 물질적 육체와 비물질적 영혼의 혼합체인 인간과 달리, 동물은 의식 없는 기계일 뿐이다.

B: 평등의 원리는 그 존재의 고통을 다른 존재의 동일한 고통과 동일하게 취급할 것을 요구한다. 한 존재가 고통을 느낄 수 없다면 또는 즐거움이나 행복을 누릴 수 없다면 거기에서 고려해야 할 바는 아무것도 없다.

C: 이제까지의 모든 윤리는 단 하나의 전제에 의존해서 진화되어 왔다. 개체는 상호 의존적인 것들로 이루어진 공동체의 구성원이다. 어떤 것은 그것이 생명 공동체의 온전함, 안정성, 아름다움을 보전하는 경향이 있다면 옳다. 그렇지 않은 경향이 있다면 그르다.

ㄱ. A : 도덕적 고려 대상 범위의 한계가 존재한다.
 ㄴ. B : 이익 관심이 도덕적 고려 대상을 설정하는 근거가 되다.
 ㄷ. C : 동물은 도덕적 직접 의무를 지닌다.
 ㄹ. D : 모든 존재가 도덕적 지위를 갖는 것은 아니다.

- ① $A \cap B = \neg$ ② $A \cap C = \cup$ ③ $B \cap C = \cup$

④ A-B=ㄴ

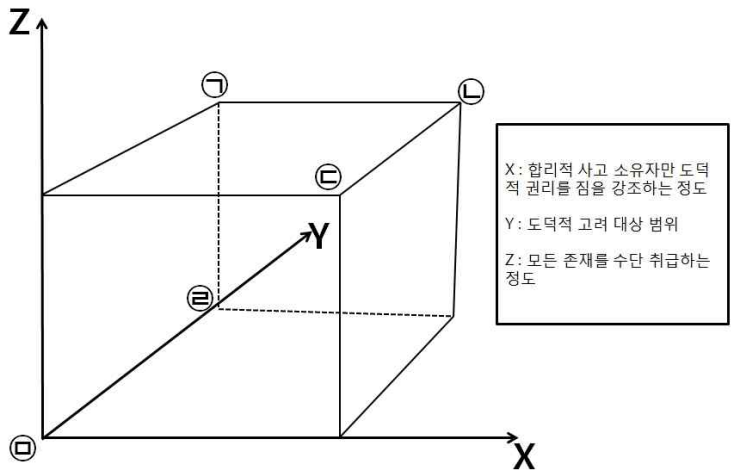
⑤ C-A=ㄹ

답 : 1

을의 입장에 비해 갑의 입장이 갖는 상대적 특징을 그림에서 고른 것은?

갑 : 동물이 비록 이성 없을지라도 살아 있는 피조물임을 고려할 때, 동물을 폭력적으로 잔인하게 다루는 것은 인간 자신에 대한 의무를 훨씬 더 심각하게 거스르는 것이다. 그래서 인간은 이러한 것을 삼가야 할 의무를 지니고 있다. 왜냐하면 이는 인간의 고통이라는 공유된 감정을 무디게 하며, 인간 간의 관계의 도덕성에 참으로 이바지할 수 있는 자연적 소질을 악화시키고, 점차 그 소질을 제거하기 때문이다.

을 : 도덕적 행위자나 도덕적 무능력자 모두 도덕적 지위와 권리를 갖는다는 점을 인정한다면 그렇게 인정할 만한 근거가 있어야 할 것이다. 그것은 그들이 고유한 가치를 갖는다는 것이며, 고유한 가치를 갖는 것의 근거는 그들이 모두 삶의 주체이기 때문이다.



① ㉠

② ㉡

③ ㉢

④ ㉣

⑤ ㉤

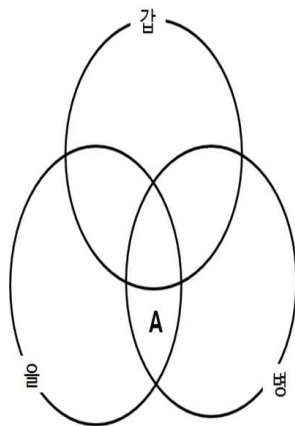
답 : 3

다음은 갑, 을, 병 사상가의 주장이다. 벤다이어그램에서 A영역에 들어갈 주장으로 알맞은 것은?

갑 : 동물을 잔인하게 다루는 것은 인간의 자기 자신에 대한 의무와 배치된다. 왜냐하면 이는 인간의 도덕성을 실현하는 데 방해가 되기 때문이다.

을 : 어떤 개체가 다른 존재에게 유용하다는 것에 대해 논리적으로 독립해서 그리고 그들이 어떤 다른 존재의 이익 관심의 대상이 된다는 것에 대해 논리적으로 독립해서 그들의 경험적 삶이 자신에게 이롭거나 해롭다는 의미에서 개별적인 복지를 갖는다면, 그 개체는 삶의 주체이다.

병 : 고통이나 쾌락을 느낄 수 있는 능력은 한 존재자가 이익 관심을 갖는다고 말할 수 있기 위한 필요충분조건이다.



① 도덕적 고려대상이 인간으로 제한되지 않는다.

② 이익 관심을 고려하여 동물을 도덕적으로 고려한다.

③ 모든 동물은 도덕적 주체이다.

④ 동물 학대에 반대한다.

⑤ 동물은 도덕적 권리를 갖으며 책임질 수 있는 존재이다.

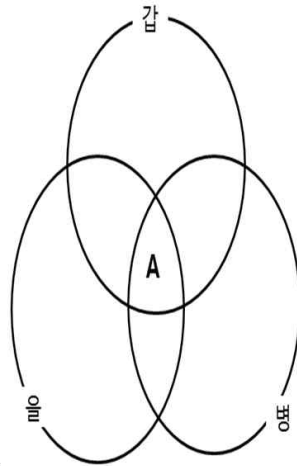
답 : 1

다음은 갑, 을, 병 사상가의 주장이다. 벤다이어그램에서 A영역에 들어갈 주장으로 알맞은 것은?

갑 : 모든 생명체는 자기 보존과 행복을 향하여 움직이는 자기 보존과 행복을 향하여 움직이는 목적 지향적 활동의 단일화된 체계라는 점에서 동등한 목적론적 삶의 중심이다.

을 : 공동체란 인류를 포함한 생명을 갖지 않아도 인류가 살아가는 대지를 이루는 모든 것은 포함한다. 인류의 역할을 하는 대지 공동체의 정복자에서 그것의 평범한 구성원이자 시민으로서 변화시킨다. 인류의 동료 구성원에 대한 존중 그리고 공동체 자체에 대한 존중을 필연적으로 수반한다.

병 : 최소한 몇몇 포유류는 쾌락과 고통을 느끼고 자기 행복을 추구하며 지각과 기억을 하고 미래가 있음을 안다 동물들 또한 자기 삶의 주체가 될 수 있는 것이다. 따라서 우리는 이러한 동물들의 권리를 존중해야 한다.



- ① 지구의 자연적 생태들은 긴밀하게 연결된 복합적 네트워크이다.
- ② 인간은 모든 존재보다 우월하지 않다.
- ③ 인간은 다른 생명체에 해를 끼쳤을 경우 그에 대한 피해를 보상해야 한다.
- ④ 자연 복합적 네트워크를 위해 개체수를 조절할 수 있다.
- ⑤ 인간은 어떤 존재에게도 해를 끼쳐서는 안 된다.

답 : 1

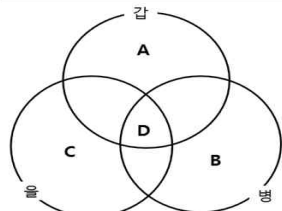
다음은 갑, 을, 병의 사상가의 주장이다. 보기의 A, B, C가 벤다이어그램의 영역에 들어갈 수 있는 영역을 <보기>에서 고르시오.

갑 : 이성 없지만 생명이 있는 동물들을 잔학하게 다루는 것은 인간의 자기 자신에 대한 의무에 어긋나는 것이다. 왜냐하면 그로 인해 동물들의 고통에 대한 공감이 인간 안에서도 둔화되고, 타인과의 관계에서의 도덕성에 매우 이로운 자연 소질이 점점 약화되어서 결국은 없어져 버릴 것이기 때문이다.

을 : 생명체가 목적론적 삶의 중심이라고 하는 것은 생명체의 내적 기능과 외적 활동들이 모두 목적 지향적으로 자신의 유기체적 존재를 지속시키려는 일관된 경향을 가지며, 그래서 그 종을 재생산하고 부단히 변화하는 환경 조건과 사건에 적응하도록 하는 그러한 생물학적 기능들을 성공적으로 수행한다는 것이다.

병 : 우리가 아무 이유 없이 아기에게 일정량의 고통을 주는 것이 잘못이라고 생각한다면, 우리는 아무 이유 없이 소나 말에게 동일한 양의 고통을 주는 것 또한 마찬가지로 잘못되었다고 생각해야 한다.

<보기>



- ㉠. A : 동물 확대는 인간의 자기 자신에 대한 의무와 내면에서 배치된다.
- ㉡. B : 상대적으로 인간의 작은 이익과 동물의 생명 복지는 균형을 이룰 수 없다.
- ㉢. C : 인간이 다른 생명에 대한 피해를 불가피하게 주었을지라도 피해에 대한 보상은 의무다.
- ㉣. D : 동물은 도덕성은 촉진하는 존재다.

- ① ㉠, ㉡
- ② ㉠, ㉣
- ③ ㉢, ㉣
- ④ ㉠, ㉡, ㉣
- ⑤ ㉠, ㉢, ㉣

답 : 5

갑, 을이 서로에게 제기할 의견으로 적절한 것은?

갑 : 어떤 존재가 도덕적 지위를 갖는 것으로 볼 수 있는 특징은 그 존재의 쾌고 감수 능력이 아니라 도덕 행위자들에 의해 촉진되거나 손상 받을 수 있는 고유한 선을 가지고 있는지의 여부에 있다. (중략) 의식의 유무와 상관없이 모든 존재는 자기 보존과 행복을 향하여 움직이는 목적 지향적인 활동의 단일화된 체계라는 점에서 동등한 목적론적 삼의 중심이다.

을 : 대지와는 윤리적 관계가 사랑 없이, 존경 없이, 그리고 대지에 대한 감탄 없이, 그리고 그것에 대한 높은 관심 없이 존재할 수 있다는 것을 도저히 상상할 수 없다. 물론 어떤 것이 가치 있다고 할 때, 그것은 단순히 경제적 가치 이상을 의미한다. 여기서 의미하는 가치는 철학적 의미의 가치를 말한다.

①	갑이 을에게	인간의 개입을 배제로 환경본존의 구체적 방안을 실현시키기 어렵다.
②	갑이 을에게	개별보다는 전체 이익을 우선해야 한다.
③	을이 갑에게	자연에 대한 불간섭으로 환경 파괴를 방지하여 자연을 훼손시킨다.
④	을이 갑에게	개체론 관점으로 인해 전체 균형에 대한 고려를 간과하고 있다.
⑤	을이 갑에게	지구 자연 생태 체계들은 긴밀히 연결된 복합적 네트워크이다.

다음은 주장한 사상가의 입장으로 올바른 것은 고르시오.

대지와는 윤리적 관계가 사랑 없이, 존경 없이, 그리고 대지에 대한 감탄 없이, 그리고 그것에 대한 높은 관심 없이 존재할 수 있다는 것을 도저히 상상할 수 없다. 물론 어떤 것이 가치 있다고 할 때, 그것은 단순히 경제적 가치 이상을 의미한다. 여기서 의미하는 가치는 철학적 의미의 가치를 말한다. (중략) 바람직한 대지 이용을 오직 경제적 문제로만 생각하지 말라. 낱알의 물음을 경제적으로 무엇이 유리한가의 관점뿐만 아니라 윤리적, 심미적으로 무엇이 옳은가의 관점에서도 검토하라. 생명공동체의 온전함과 안정성 그리고 아름다움의 보전에 이바지한다면 그것은 옳다. 그렇지 않다면 그르다.

- ① 개체들 간의 상호의존 형태를 가지기 때문에 그 어떤 목적으로도 개체의 희생을 강요할 수 없다.
- ② 환경 위기를 극복하기 위해서는 세계관 자체를 바꿔야 한다.
- ③ 도덕적 무능력자 모두는 도덕적 고려 대상에 포함된다.
- ④ 상호의존성에 바탕을 둔 생명 공동체에 관심을 둔다.
- ⑤ 인간에게 생태계에 대한 책임을 부과한다.

답 : 1

갑, 을, 병 사상가들의 입장으로 가장 적절한 것은?

갑 : 의식이 있든 없든 살아 있는 모든 존재는 자기 보존과 행복을 향하여 움직이는 목적 지향적 활동의 단일화된 체계라는 점에서 동등한 목적론적 삶의 중심이다.

을 : 믿음, 욕구 지각, 기억, 미래에 대한 의식, 선호와 복지에 대한 이익 관심 등을 갖고 자신의 고유한 삶을 살아가는 삶의 주체는 도덕적 권리를 지닌다.

병 : 쾌고 감수 능력이 이익 관심을 갖기 위한 전제 조건이 된다. 그것이야말로 누군가 이익 관심을 갖고 있다고 말해질 수 있기 위해서 만족되어야 할 조건이다.

- ① 갑 : 목적 달성을 위해 노력하는 생명체는 도구적 가치를 지닌다.
 - ② 을 : 고등 동물로 분류되는 일부 포유류는 도덕적 행위의 주체이다.
 - ③ 병 : 쾌고 감수 능력을 지닌 모든 존재의 이익은 동일해야 한다.
 - ④ 갑, 을 : 삶의 주체로서 살아가는 모든 존재는 내재적 가치를 지닌다.
 - ⑤ 을, 병 : 자연 생태계를 구성하는 유기체는 도덕적 고려의 대상이다.
- 답 : 4