

수능국어

10 강의, 시 11 편 해석으로 배우는 시, 고전시가의 모든 원리와

구원 수능 **못 본 시 해석법**

이성호 저

- **못 본 시, 고전시가 정확한 해석법 제시**
- **시 분석과 해석력 높이기를 통해 시 해석력 제고**
- **최근 수능 시 출제경향을 역추론한 시 원리 제시**
- **강의 주제별 연습 문제 및 분석과 해설 제시**
- **전 EBS 출제 위원 저작**



구원 수능국어

구원 수능국어

10 강의, 시 11 편 해석으로 배우는 수능 시, 고전시가의 모든 원리와

못 본 시 해석법

이성호 저

- 못 본 시, 고전시가 정확한 해석법 제시
- 시 분석과 해석력 높이기를 통해 시 해석력 제고
- 최근 수능 시 출제경향을 역추론한 시 원리 제시
- 강의 주제별 연습 문제 및 분석과 해설 제시
- 전 EBS 출제 위원 저작

수능 시험을 준비하거나 수능 시험을 보는 경우 황당한 상황이 벌어지는 경우가 제법 있죠. 그 중 흔히 맞닥뜨리는 경우가 현대시나 고전시가 어느 것 이든, 우리가 보고 듣지 못했던 시 작품을 만날 때입니다. 그럴 때 우리는 어떻게 해야 될까요? 그 작품을 배워서 내년에 다시 도전한다면 내년에 또 못 본 작품을 만나게 될 것입니다.

그렇습니다. 우리는 여기서 분명한 답을 찾을 수 있습니다. 시를 배워야 할 뿐만 아니라 시를 스스로 해석해야 된다는 것입니다.

이 동영상 시리즈는 시를 스스로 해석하는 방법을 모색하는 짧고 간명한 강의를 될 것입니다.

자 시작해 보겠습니다.

우선 시란 무엇입니까? 여러 가지 답변이 있습니다만 시를 해석하기 위한 가장 좋은 답은 **시는 세계를 자아화하는 서정 장르**라는 것입니다.

세계의 자아화 즉 세계를 시적 화자 자신이 느끼는 대로 생각하고 받아들인다는 것입니다.

그래서 시는 주관적인 것입니다.

여기서 시를 해석하는 대원칙을 하나 생각해 낼 수 있습니다.

시는 적극적으로 공감하는 방향으로 해석하라.

그렇습니다. 시는 공감하고 받아들이는 것입니다.

시를 내 쪽으로 끌어 당겨 해석할 것이 아니라 내가 시 속으로 들어가서 이해해야 된다는 것이죠.

그렇다고 모든 시를 ‘응, 그래, 그렇구나!’로 끝을 낸다면 안 되겠죠.

여기서 시를 해석하는 대원칙을 하나 더 생각해 낼 수 있습니다.

시적 화자가 왜 그렇게 생각하게 되었나를 찾아라.

그렇죠. 시적 화자는 자신이 왜 그렇게 생각하게 되었나를 작품 속에 여러 가지 방법을 통해 직접 드러내거나 숨겨 두고 있습니다. 우리는 바로 이것을 찾아야 합니다. 그렇게 하기에 도움이 되는 것은 바로 이것입니다.

전체적인 맥락을 통해 시적 화자의 처지, 상황 등을 살펴라.

예, 우리는 자신의 처지나 상황에 따라 세계를 제 각각으로 수용합니다. 시적 화자의 처지, 상황 등을 생각해 내는 것은 시적 화자가 왜 그렇게 생각하게 되었나를 찾는 중요한 단서입니다.

물론 시적 화자는 자신이 왜 그렇게 생각하게 되었나를 작품 속에 여러 가지 방법을 통해 직접 드러내거나 숨겨 두고 있다고 앞에서 말했는데 작품 속에 여러 가지 방법을 통해 직접 드러내거나 숨겨 두는 방법에 대한 탐구도 시를 해석하는 중요한 도구가 될 것입니다. 이러한 점을 고려해 시 해석법을 정리해 보면 다음과 같습니다.

- 10 강의, 시 11 편 해석으로 배우는 못 본 수능 시, 고전시가 해석법과 시의 모든 원리
- 제1강 상징을 이해하고 숨겨진 의미를 찾아라.
- 제2강 표현 기법의 원리를 이해하고 숨겨진 의미와 그 효과를 이해하라.
- 제3강 반어를 알고 그 의미를 파악하라.
- 제4강 역설을 이해하고 숨은 의미를 파악하라.
- 제5강 풍자를 이해하고 공격의 대상과 이유를 파악하라.
- 제6강 시적 화자의 어조, 시의 운율, 시어의 특성, 심상 등을 활용하여 시적 화자의 정서태도의도를 생각해내라.
- 제7강 시적 화자의 말의 의미, 처지, 행동 등을 활용하여 시적 화자의 정서태도의도를 생각해내라.
- 제8강 형상화 기법과 구조, 형상화된 의미를 파악하고 그 효과를 이해하라.
- 제9강 비평 관점을 이해하여 올바르게 감상하라.
- 제10강 표현상의 특징과 미적 감동의 갈래를 확인하라.

이제 이러한 원칙을 바탕으로 구체적인 작품을 통해 시 해석법을 살펴보죠.

우리는 이 과정에서 시를 해석하는 도구가 되는 시의 모든 원리를 자연스럽게 학습하게 될 것입니다.

이상은 강의록의 내용을 수록한 것입니다. 제시된 시 학습법에 따라 학습하시면 아무리 못 본 시, 낯선 시, 고전시가가 출제되더라도 틀림없이 고득점이 가능할 것입니다.

감사합니다. 지은이 이성호



지은이 약력 서울 여의도고, 연남고, 양재고, 방산고, 문현고, 서초고 국어과 교사를 거쳐 현재
 구원 수능국어연구소 소장으로 근무하고 있습니다. (연락처 010-7932-4149)
 저서 수능 국어 방법은있다 <원리와 방법편> <독해편> <현대시/고전시가편> <산문 문학편> <문법과 작문
 편> 집필(공저, 도서출판 방법은있다 간행)
 수능 국어 방법은있다고 풀이한 실전모의고사 집필 (공저, 도서출판 방법은있다 간행)
 EBS 고교국어듣기 (공저, 한국방송공사 간행)
 한국고전대표설화 집필 (편저, 관동출판사 간행)
 백범 김구 집필 (현대어역저, 관동출판사 간행)

차례

제1강 상징을 이해하고 숨겨진 의미를 찾아라.	7
과제 시 및 학습 원리 제시 8	
원리 학습 9	
연습문제 1 절망을 위하여	14
연습문제 2 봄은	17
연습문제 3 용비어천가 제2장	20
제2강 표현 기법의 원리를 이해하고 숨겨진 의미와 그 효과를 이해하라.	23
과제 시 및 학습 원리 제시 24	
원리 학습 25	
연습문제 1 노정기	38
연습문제 2 맹인 부부 가수	41
연습문제 3 The last train	44
연습문제 4 민간인	47
연습문제 5 복어	50
연습문제 6 벽모의 묘	54
제3강 반어를 알고 그 의미를 파악하라.	57
과제 시 및 학습 원리 제시 58	
원리 학습 60	
연습문제 1 아니오	65
연습문제 2 오늘도 고향은	67
제4강 역설을 이해하고 숨은 의미를 파악하라.	71
과제 시 및 학습 원리 제시 72	
원리 학습 73	
연습문제 1 아마존 수족관	77
연습문제 2 파발 가에서	80
제5강 풍자를 이해하고 공격의 대상과 이유를 파악하라.	85
과제 시 및 학습 원리 제시 86	
원리 학습 87	
연습문제 1 라디오와 같이 사랑도 끄고 켤 수 있다면	91
연습문제 2 틱들에 동난지이 사오	94

제6강 시적 화자의 어조, 시의 운율, 시어의 특성, 심상 등을 활용하여	
시적 화자의 정서·태도·의도를 생각해내라.	97
과제 시 및 학습 원리 제시	98
원리 학습	99
연습문제 1 맨발	119
연습문제 2 평상이 있는 국수집	122
연습문제 3 대장간의 유혹	125
제7강 시적 화자의 말의 의미, 처지, 행동 등을 활용하여	
시적 화자의 정서·태도·의도를 생각해내라.	129
과제 시 및 학습 원리 제시	130
원리 학습	132
연습문제 1 강 2	145
연습문제 2 용사음	148
제8강 형상화 기법과 구조, 형상화된 의미를 파악하고 그 효과를 이해하라.	163
과제 시 및 학습 원리 제시	164
원리 학습	165
연습문제 1 여승	179
연습문제 2 양심의 금속성	162
제9강 비평 관점을 이해하여 올바르게 감상하라.	185
과제 시 및 학습 원리 제시	186
원리 학습	187
연습문제 1 광야	195
연습문제 2 타는 목마름으로	199
제10강 표현상의 특징과 미적 감동의 갈래를 확인하라.	203
과제 시 및 학습 원리 제시	204
원리 학습	206
연습문제 1 정념의 기	219
연습문제 2 은수저	223
연습문제 3 살림	225

이 책의 구성

첫 작품으로 운동주의 서사를 해
설해 보지요.」
새시 - 운동주의」
죽는 날까지 하늘을 우러러」
환절 부끄러워 잠겨들」
일생애 나는 괴로워했다」
나는 괴로워했다」
관음 노릇하는 마음으로」
모든 죽어 가는 것을 사랑하여지」
그리고 나한테 주어진 것을」
살아가자요.」
오늘 밤에도 별이 바람에 스치운다.

연두보기에 쉽게 이해할 수 있는
시도 보십시오만 이 시를 해석하기 위
해서는 꼭 필요한 도구가 하나 있어야
합니다. 그것이 무엇일까요? 예, 그렇
습니다. 하늘, 바람, 별, 굽, 다시 바람
등으로 표현되어 있는 상징입니다. 상
징을 모른다면 이 시는 한 편의 풍경
화가 되고 말 것입니다. 그렇 시를 해
석하는 도구, 상징에 대해 알아보고
이 시를 해석해 보지요.」

1. 상징」
(1) 상징의 개념」
작품 속에 표현된 어떤 사
물이 그 자체의 의미를 유
지하는 것처럼 보이게 하면
서 다양한 추상적인 의미가
지 지니게 하는 방법이다.」

새시 - 운동주의」
죽는 날까지 하늘을 우러러」
《상징》은 지극한 문체, 문체자
신, 상상적 이미지」
환절 부끄러워 잠겨들」
일생애 나는 괴로워했다」
관음 노릇하는 마음으로」
모든 죽어 가는 것을 사랑하여지」
그리고 나한테 주어진 것을」
살아가자요.」
오늘 밤에도 별이 바람에 스치운다.」

1. 시의 구성」
새시, 운동주의」
2. 표현상의 특징」
1. 지극적으로 상징적 기법을 통해
하여 특징적 장력을 자주 활용
하고 있다.」
2. 동일한 시적 상상력을 통해
일관적 주제 의식을 구축하고
있다.」
해설 이 시는 동양의 현실 속에서도
해방의 꿈을 품고 있는 시인 김지하의
시인으로서의 자의식을 드러내는 시이고
백미에 상징적인 기법이다.」
3. 연습문제」
관음적으로 연기된 관음
을 의미하는 하늘을 향하여
서도 환절 부끄러워 잠겨들
하는 시적 화자에게 일생애
이른 바람 굽 사소한 흔들림
이런 괴로움이 되는 것이다.」

1. 연습문제」
다음 글줄 읽고 문장에 답하십시오.」
문장을 위하여」
비밀은 기도 때문에 가이 않는다.」
검을의 선명히 새겨져 주어진 것이 언제,」
세상은 동산 세로 쓰신 제법 속세의 속살을 따라고.」
대들의 제고된 출렁이는 강기대에 앉아.」
우아를 최고의 무리들은 양면의 노래를 불렀다.」
먼저 문에 이르는 행 행에도 떠날 수 있는 이 행에서.」
우리의 운은 우리의 의지 체를 짓고고 것.」
참고 많은 이념의 불의 소리를 불렀다.」
이제는 인생에서 단념을 하지 않고고.」
누구도 이들을 위하여 마음을 불태우지 않았다.」
이들이 내던 거에서 주지해서 떠난.」
순간으로 부끄럼 편하는 사내용과.」
오늘도 모든 시는 절 때의 제정신이다.」
공복을 통하여는 제정신의 모습이다.」
이제는 우리들의 삶은 공허가 되기 않는다.」
사랑은 가고 누구도 거울의 조르지 않는다.」
정말이 강하게까지 제정신이다.」
우리의 운은 이 행이 위해 있어 있을 내던.」
없고 많은 불로까지 별빛이 고가 된다.」
1. 상징적으로 사물을 시어를 통해 읽고 그 의미를 서술하십시오.」
2. 시 전체를 파악하십시오.」

1. 과제 시 제시

시의 원리 학습에 꼭 필요하고 수능에 출제될 수 있는 대표 현대시, 고 전시가 11 편을 엄선 제시하였습니다.

2. 과제 시를 통해 학습할 시 원리 설정

과제 시가 대표적으로 보여주는 시의 원리를 학습할 내용으로 설정하였 습니다.

3. 시 원리 학습

최근 수능 시 출제경향을 역추론한 시 원리를 제시하고 학습할 수 있도 록 하였습니다.

4. 예시 시 분석을 통해 시 해석법 학습

못 본 시, 낯선 시를 정확하게 해석하는 방법을 제시하였습니다.

5. 예시 시의 구조와 주제 한 눈에 보기, 표현상의 특징,

시 해석력 높이기 제시

시 해석력을 높일 수 있는 다양한 방식을 제시하였습니다.

6. 관련 시 원리에 대한 연습문제 제시

수능에 꼭 출제될 수 있는 시를 제시하였습니다.

7. 연습문제로 든 시 분석, 시의 구조와 주제 한 눈에 보기,

표현상의 특징, 시 해석력 높이기, 해답 제시

과제 시와 마찬가지로 시 해석력을 높일 수 있는 다양한 방식을 제시하 였습니다.



New Theory & Thinking Method

제1강

상징을 이해하고 숨겨진 의미를 찾아라.





제1강

상징을 이해하고 숨겨진 의미를 찾아라.

첫 작품으로 운동주의 서시를 해석해 보세요.

서시 - 운동주

죽는 날까지 하늘을 우러러
 한 점 부끄럼이 없기를,
 잎새에 이는 바람에도
 나는 괴로워했다.
 별을 노래하는 마음으로
 모든 죽어 가는 것을 사랑해야지
 그리고 나한테 주어진 길을
 걸어가야겠다.

오늘 밤에도 별이 바람에 스치운다.

언뜻 보기에 쉽게 이해할 수 있는 시로 보입시다만 이 시를 해석하기 위해서는 꼭 필요한 도구가 하나 있어야 합니다. 그것이 무엇일까요? 예, 그렇습니다. 하늘, 바람, 별, 길, 다시 바람 등으로 표현되어 있는 상징입니다. 상징을 모른다면 이 시는 한 편의 풍경화가 되고 말 것입니다. 그럼 시를 해석하는 도구, 상징에 대해 알아보고 이 시를 해석해 보죠.

1. 상징

(1) 상징의 개념

작품 속에 표현된 어떤 사물이 그 자체의 의미를 유지하는 것처럼 보이게 하면서 다양한 추상적인 의미까지 지니게 하는 방법이다. 본래의 의미(원관념)는 생략되며 표면적으로 드러난 말(보조 관념)로만 암시의 기능을 하게 한다. 동일 상징어가 여러 구절에서 사용될 때, 각 구절에서의 문맥적 의미가 달라지므로 상징어는 여러 가지 의미를 가질 수 있다.

이를 도식화하면 다음과 같다.

$$A \Rightarrow A | b, c, d \dots\dots$$

보조 관념 A가 구체적 사물로서 실제적인 의미로 보이나 의도하는 의미는 b, c, d 등의 추상적인 것으로 문맥에 따라 다양하게 나타난다.

상징의 형식

$A \Rightarrow A | b, c, d \dots\dots$

A : 구체적 사물

A : 표면적인 의미

b, c, d : 추상적 의미

예를 들면 ‘비둘기’는 비둘기 자체의 의미로 쓰이는 것이 아니라, ‘소외된 계층’, ‘평화’, ‘온유함’ 등의 추상적 의미로 쓰일 수 있다는 것이다.

또, 상징은 추상적 의미를 구체어로 표현하므로 심상을 동반한다.

상징의 종류	어 구	상징적 의미
원형적 상징	동 굴	죽음, 부활
관습적 상징	비둘기 백 합	평화 순결
문학적 상징	김영랑의 ‘ <u>모란이 피기까지는</u> 이상의 ‘ <u>날개</u> ’ 조병화의 ‘ <u>묵은 의자를</u> <u>비워드리겠습니다</u> ’	봄, 순수미의 세계 욕구 불만의 현실로부터의 탈출 구세대의 활동 무대
일반적 특성	구체어(심상 형성)	추상적 의미 (심상 없음)

➡ 추상적 의미를 구체적 사물로 바꿔 여러 문맥에 사용함으로써 다양한 의미를 형성시킨다. 따라서 심상도 형성시킨다.

(2) 상징의 종류

① 원형적 상징 : 인류에게 수없이 되풀이되는 원초적인 이미지로서의 상징

예문보기

어제도 아픈 발 쓸면서 무덤에 가 보았더니 겨울에는 말랐던 쏘이 어느덧 피 었더라마는, 사랑의 봄은 쏘다시 안 도라오는가, 찰하리 속 시언이 오늘 밤 이 물 속에……. 그러면 행어나 불상히 녀겨 줄 이나 이슬가……. 할 적에 퉁, 탕, 불씨를 날니면서 튀어나는 매화포, 펼덕 정신(精神)을 차리니 우구구 떠드는 구



경꾼의 소리가 저를 비웃는 듯, 꾸짖는 듯. 아아 좀 더 강렬(強烈)한 열정에 살고 싶다. 저기 저 햇불처럼 엉키는 연기(煙氣), 숨막히는 불꽃의 고통 속에서라도 더욱 뜨거운 삶을 살고 싶다고 뜻있게 가슴 두근거리는 거슨 나의 마음.

— 주요한, 불노리

● ‘물’은 원형적으로 생명, 죽음, 창조 등을 상징하는데 위 시에서는 죽음을 의미한다.

② 관습적 상징 : 특정 문화권에서 오랜 사용으로 널리 공인된 고정적, 보편적 상징

예문보기

풍상(風霜)이 섰거친 나레 곶 피은 황국화(黃菊花)를
금분(金盆)에 그득 다마 옥당(玉堂)에 보니오니,

도리(桃李)야 꽃이오양 마라, 님의 뺨을 알패라. — 송순

● ‘황국화’는 관습적으로 지조나 절개를 상징하는데 위 시조에서도 동일한 의미를 지닌다.

③ 문학적 상징 : 작가에 의해 만들어진 창조적, 개인적 상징

예문보기

한 송이의 국화꽃을 피우기 위해
봄부터 소쩍새는
그렇게 울었나 보다

한 송이의 국화꽃을 피우기 위해
천둥은 먹구름 속에서
또 그렇게 울었나 보다.

그리고 아쉬움에 가슴 조이던
머언 먼 젊음의 뒤안길에서
인제는 돌아와 거울 앞에 선
내 누님같이 생긴 꽃이여.

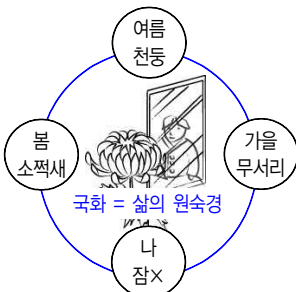
노오란 네 꽃잎이 피려고
간밤엔 무서리가 저리 내리고

내게는 잠도 오지 않았나 보다. — 서정주, 국화 옆에서

● ‘국화’는 관습적으로는 지조, 절개 등의 의미를 상징하나 위 시에서는 시련을 겪은 뒤에 얻어진 원숙미를 의미한다.

작품명과 작가
국화 옆에서, 서정주

시의 구조와 주제 한 눈에 보기



주제 | 온갖 고뇌와 시련을 거쳐 도달한 생의 원숙한 경지

표현상의 특징

1. 민요조의 3음보를 반복하여 친근한 율격미를 형성하고 있다.
2. 소쩍새나 천둥의 소리를 직접적으로 밝히지 않고 '그렇게'라는 지시어를 사용하여 제시함으로써 독자의 상상적 참여가 가능하게 하고 있다.

해제 이 시는 하나의 완성된 인격체가 형성되기까지의 비통과 불안과 방황과 온갖 시련을 국화가 피어나는 과정에 비유하여 표현하고 있다.

(3) 문학 작품에서 흔히 사용되는 관습적 상징과 원형적 상징

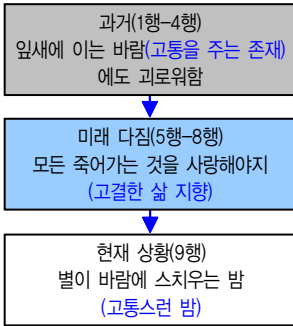
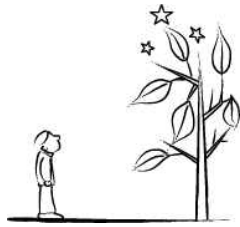
단어	상징 의미	단어	상징 의미
국기(國旗)	국가(國家)	해	밝음, 희망, 절대자, 의식, 지혜
바위	불변, 침묵, 의지	불	상승, 공격적, 사랑, 정화, 재생, 생명
소나무	절개, 지조	물	탄생, 생명, 모성, 창조, 죽음, 하강, 재생
국화	절개, 지조	땅	생명, 풍요, 창조
대나무	절개, 지조, 곧음	별	이상, 꿈
호각	위험, 경계	바람	고난, 시원함, 풍류, 변화, 허무, 방황
반지	약속, 영원한 사랑	달	그리움, 연인, 사랑, 변화
길	인생, 운명, 이별, 떠돌	구름	허망, 떠돌
꽃가마	결혼, 새출발, 죽음	비	슬픔, 우울
해바라기	희망, 기쁨, 웃음	산	불변, 인(仁), 지고(至高)
배(船)	이별, 인생 여정, 도피 수단	강물	세월, 변화, 무상, 불변
피	희생, 노력, 열정	나무	초월의 의지, 상승 욕구, 넉넉한 인격
등대	지향, 구원	낙엽	쇠락, 몰락, 죽음
종소리	구원, 시작, 끝	하늘	구원, 절대자, 무(無), 고고한 정신, 순결
풀	끈질김, 민중, 소시민	이슬	순수, 순간성, 영롱함
원(圓)	원만, 통합, 만족, 우주	눈	순수, 순결, 정화(淨化)
등불, 촛불	희망, 구원, 보호	바다	생명, 죽음, 동경, 영원, 무궁, 무의식
기적	출발, 이별, 슬픔	붉음	피, 희생, 정열, 자극
고동 소리	출발, 이별, 슬픔	흑색	무의식, 혼돈, 죽음, 고통, 우수
어둠	시련, 무지(無知), 미지(未知)	흰색	순수, 순결, 죽음, 평화, 수용
사막	허무, 죽음, 절망, 메마름	녹색	성장, 희망, 안전
섬	고독, 외톨이, 단절	노랑	경고, 풍요, 온화
뜰, 정원	낙원, 편안함	길	인생, 유랑, 운명
봄	약동, 부활, 소생, 동적 이미지	거울	반성, 관조
여름	밝음, 남성적, 정열	새벽	희망, 새출발, 생동감
가을	맑음, 고결, 결실, 풍요	아침	희망, 새출발, 생동감
겨울	신비, 죽음, 시련, 우울	밤	절망, 암담한 현실, 고요, 아늑함, 휴식

우리 문학에서 자주 나타나는 어휘들의 관습적·원형적 상징 의미를 익히 두면 시나 소설 등 문학 작품을 이해하는 데 많은 도움이 된다. 도표로 제시한 어휘의 상징 의미를 정리해 두자.

작품명과 작가

서시, 윤동주

시의 구조와 주제 한 눈에 보기



주제 | 부끄럽지 않은 삶을 살아
가기를 염원함

표현상의 특징

1. 전체적으로 상징적 기법을 동원하여 독자의 참여를 자유롭게 하고 있다.
2. 적절한 시각적 심상을 활용하여 관념적 주제 의식을 극복하고 있다.
3. 과거-미래-현재의 역순행적 구성으로 되어 있다.
4. 주로 서술과 묘사를 통해 시적 의미를 형상화하고 있다.
5. 천상적 이미지(별, 하늘)와 지상적 이미지(밤, 바람)를 대조시켜 시적 의미를 선명하게 드러내고 있다.
6. 연을 분리하여 현재 상황을 강조하고 있다.
7. 고백적 어조로 화자의 소망과 의지를 드러내고 있다.

해제 이 시는 암담한 현실 속에서도 부끄럽지 않은 삶을 살아가는 것을 다짐하면서 자신의 삶을 성찰하는 자기 고백적이며 상징적인 작품이다.

시 본문 분석

서시

- 윤동주

죽는 날까지 하늘을 우러러

<상징> 전지전능한 존재, 절대자, 신, <천상적 이미지> → 나 : 양심

한 점 부끄럼이 없기를,

절대적인 순수한 삶

앞새에 이는 바람에도

작은, 조그만. <상징> → 나를 괴롭히는 것 : 비양심적 유혹. 양심을 어지럽히는 것. <지상적 이미지>

나는 괴로워했다.

▶과거 : 부끄러움 없는 삶을 소망하며 살아옴

별을 노래하는 마음으로

<상징> 순수 <천상적 이미지>

<모든 죽어 가는 것을 사랑해야지> < > 의지적 태도

고통 받는 생명체. 소외 계층. 우리 민족

<그리고 나한테 주어진 길을

<상징> 자신의 삶. 운명, 숙명

걸어가야겠다.> < > 의지적 태도, 시련의 삶이라도 곳곳하게 헤쳐 나가겠다는 소명 의식(운명의 부름에 답하는 의식)을 드러냄

▶미래 : 부끄러움 없는 삶에 대한 결의와 의지

오늘 밤에도 별이 바람에 스치운다. <연의 분리 : 의미 강조>

<상징> 암울한 현실 <상징> 순수 <상징> → 별을 잘 못 보게 하는 것 : 시련, 고난 <지상적 이미지>

▶현재 : 시련과 고난의 현실을 확인

■ 부끄럽지 않은 삶을 살아가기를 염원함

시 해석력 높이기

서시, 윤동주



관습적으로 전지전능함을 의미하는 하늘을 향하여서도 한 점 부끄럼이 없기를 비는 시적 화자에게 잎새에 이는 바람 즉 사소한 흔들림도 괴로움이 되는 것이다. 그렇다면 시적 화자 속에 있고 시적 화자를 괴롭히는 전지전능한 존재란 무엇인가? 우리는 흔히 양심의 가책을 받는다는 말을 쓴다. 하늘은 시적 화자 나에게 양심이라는 상징적 의미를 지닌 것이다.

별은 관습적으로 순수함을 의미한다. 순수한 마음으로 모든 죽어가는 것 곧 고통 받는 생명체, 소외 계층, 우리 민족, 고통 받는 우주의 모든 생명체를 사랑하겠다는 화자는 자신의 길, 삶을 깨끗하게 살아가리라 다짐한다.

이어서 연의 분리가 있다. 분리는 강조의 기법이다. 즉 다음에 오는 내용을 강조하는 것이다. 강조된 내용은 현실의 상황이다.

‘오늘 밤’은 암담한 현실이고 별을 순수함이라 한다면 이를 스치는 바람은 무엇인가? 이는 잎새에 이는 바람이 아니라 별을 흔드는 바람, 별을 잘 볼 수 없게 하는 바람이다. 즉 순수한 삶을 지향할 수 없게 하는 참담한 현실이다.

시 해석력
높이기

※ 다음 글을 읽고 물음에 답하시오.

절망을 위하여

- 곽재구

바람은 자도 마음은 자지 않는다.
 철들어 사랑이며 추억이 무엇인지 알기 전에
 싸움은 동산 위의 뜨거운 해처럼 우리들의 속살을 태우고
 마음의 배고픔이 출렁이는 강기슭에 앉아
 종이배를 띄우며 우리들은 절망의 노래를 불렀다.
 정이 들어 이제는 한 발짝도 떠날 수 없는 이 땅에서
 우리들은 우리들의 머리 위를 짓밟고 간
 많고 많은 이방의 발짝 소리를 들었다.
 아무도 이웃에게 눈인사를 하지 않았고
 누구도 이웃을 위하여 마음을 불태우지 않았다.
 어둠이 내린 거리에서 두려움에 떠는
 눈짓으로 술집을 떠나는 사내들과
 두부 몇 모를 사고 몇 번씩 뒤돌아보며
 골목을 들어서시는 계집들의 모습이
 이제는 우리들의 낯선 슬픔이 되지 않았다.
 사랑은 가고 누구도 거슬러 오르지 않는
 절망의 강기슭에서 배를 띄우며
 우리들은 이 땅의 어둠 위에 닳을 내린
 많고 많은 풀포기와 별빛이고자 했다.

1. 상징적으로 사용된 시어들을 찾고 그 의미를 서술하시오.

2. 시 전체를 해석하시오.

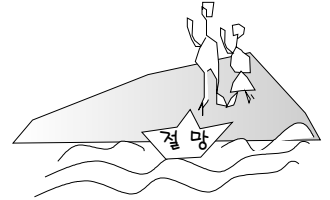
시 품은 품엔

절망을 위하여 - 곽재구
 바람은 자도 마음은 자지 않는다.
 <상징> 외적 시련, 고통 <대조> <상징> 내적인 시련, 고통
 철들어 사랑이며 추억이 무엇인지 알기 전에
 싸움은 동산 위의 뜨거운 해처럼 우리들의 속살을 태우고
 대립, 갈등 내적 고통을 일으키고
 마음의 배고픔이 출렁이는 강기슭에 앉아
 해소할 수 없는 정신적 소망 <공감각적 표현> 정신적 감각 ⇨ 시각
 종이배를 띄우며 우리들은 절망의 노래를 불렀다.
 절망을 실은 배 절망과 결별하고 싶은 마음 ▶ 절망과 결별하고 싶은 마음
 정이 들어 이제는 한 발짝도 떠날 수 없는 이 땅에서
 숙명적 공간
 우리들은 우리들의 머리 위를 짓밟고 간
 정신적 고통을 준
 많고 많은 이방의 발짝 소리를 들었다.
 외적에 의한 수난 ▶ 외적에 의한 수난
 아무도 이웃에게 눈인사를 하지 않았고
 외적의 수난에 따른 영향 ① 삭막해짐
 누구도 이웃을 위하여 마음을 불태우지 않았다.
 외적의 수난에 따른 영향 ② 이웃 사랑 정신이 없어짐
 <어둠이 내린 거리에서 두려움에 떠는
 눈짓으로 술집을 떠나는 사내들과>
 < > 외적의 수난에 따른 영향 ③ 두려움에 휩싸임
 두부 몇 모를 사고 몇 번씩 뒤돌아보며
 외적의 수난에 따른 영향 ④ 신뢰감의 상실, 불안감에 휩싸임
 골목을 들어서면 계집들의 모습이
 이제는 우리들의 낯선 슬픔이 되지 않았다
 슬픔에 익숙해짐 ▶ 외적에 의한 수난의 영향
 사랑은 가고 누구도 거슬러 오르지 않는
 절망에 저항하지 않는
 절망의 강기슭에서 배를 띄우며
 우리들은 이 땅의 어둠 위에 닻을 내린
 <상징> 절망 삶을 정착한
 많고 많은 폴포기와 별빛이고자 했다.
 <상징> 강인한 생명력. 희망 ▶ 절망 속에서도 잃지 않는 생명력과 희망
 ■ 절망 속에서도 잃지 않는 생명력과 희망

작품명과 작가

절망을 위하여, 곽재구

시의 구조와 주제 한 눈에 보기



주제 | 절망 속에서도 잃지 않는 생명력과 희망

표현상의 특징

1. 대조의 기법을 활용하여 시적 의미를 강조하고 있다.
2. 상징의 기법을 활용하여 추상적 의미를 구체적 심상으로 표현하고 있다.
3. 외적 수난의 영향을 상세하게 표현하고 있다.
4. 특정 감각을 전이하여 참신한 느낌을 불러일으킨다.

해제 이 시는 외적 수난으로 인한 절망과 그에 따른 영향을 밝히면서 잃지 않는 생명력과 희망을 노래한 작품이다.

시 해석력 높이기

절망을 위하여, 곽재구



‘절망을 위하여’라는 제목부터 수상하다. 절망을 위하다니 그럴 리가 없지 않은가? 바람은 시련과 고난의 상징이다. 따라서 바람이 잔다는 것은 시련과 고난이 가라앉음을 의미한다. 그렇다면 ‘마음은 자지 않는다’라는 말은 내적 고통, 시련은 가라앉지 않음을 의미한다. ‘싸움은 동산 위의 뜨거운 해처럼 우리들의 속살을 태우고’라는 구절에서 바람의 원인을 1차적으로 제시하고 있다. 여기서 싸움이란 또 무엇인가? ‘정이 들어 이제는 한 발짝도 떠날 수 없는 이 땅에서 우리들은 우리들의 머리 위를 짓밟고 간 많고 많은 이방의 발짝 소리를 들었다’라는 구절에 싸움의 정체가 드러난다. ‘이방의 발짝 소리’의 시기를 아무리 가까이 잡아도 625 중공군 정도의 시기이다.

이러한 시기의 고통에 시적 화자는 ‘마음의 배고픔이 출렁이는 강기슭에 앉아 종이 배를 띄우며 우리들은 절망의 노래를 불렀다’라고 대응하고 있다. 종이배는 절망을 싣고 있을 터다. 절망과의 결별을 선언하고 있는 것이다.

가라앉지 않는 시련과 고통의 내용이 ‘아무도 이웃에게 눈인사를 하지 않았고 누구도 이웃을 위하여 마음을 불태우지 않았다. 어둠이 내린 거리에서 두려움에 떠는 눈짓으로 술집을 떠나는 사내들과 두부 몇 모를 사고 몇 번씩 뒤돌아보며 골목을 들어서는 계집들의 모습이 이제는 우리들의 낯선 슬픔이 되지 않았다’라는 구절에 상세히 펼쳐진다. 외적에 의한 수난의 결과이다. 그래도 ‘사랑은 가고 누구도 거슬러 오르지 않는 절망의 강기슭에서 배를 띄우며 우리들은 이 땅의 어둠 위에 닳을 내린 많고 많은 풀포기와 별빛이고자 했다’라는 구절에서 한 가닥 희망을 비추고 있다. 활력과 희망의 풀포기와 별빛이 그것이다. 그렇다면 ‘절망을 위하여’라는 제목은 ‘절망을 치유하기 위하여’나 ‘절망과의 이별을 위하여’라는 의미가 될 것이다.

해답

1. 상징적으로 사용된 시어와 의미

바람 ⇨ 외적 시련, 고통. 마음 ⇨ 내적인 시련, 고통. 어둠 ⇨ 절망. 풀포기 ⇨ 강인한 생명력. 별빛 ⇨ 희망

2. 시 본문 분석과 시 이해력 높이기 참조

※ 다음 글을 읽고 물음에 답하시오.

봄은

- 신동엽

봄은
남해에서도 북녘에서도
오지 않는다.

너그럽고
빛나는
봄의 그 눈짓은,
제주에서 두만까지
우리가 디딘
아름다운 논밭에서 움튼다.

겨울은,
바다와 대륙 밖에서
그 매운 눈보라 몰고 왔지만
이제 올
너그러운 봄은, 삼천리 마을마다
우리들 가슴속에서
움트리라.

움터서,
강산을 덮은 그 미움의 쇠붙이들
눈 녹이듯 흐물흐물
녹여 버리겠지

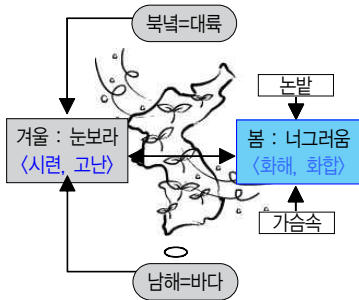
1. 상징적으로 사용된 시어들을 찾고 그 의미를 서술하시오.

2. 시 전체를 해석하시오.

작품명과 작가

봄은, 신동엽

시의 구조와 주제 한 눈에 보기



주제 | 화합을 통한 통일의 염원

표현상의 특징

1. 시어를 상징적으로 이용하여 시상을 전개하고 있다.
2. 단정적 어조를 사용하여 시적 화자의 확고한 의지를 표출하고 있다.

해제 이 시는 분단의 현실을 '겨울'로, 통일의 시대를 '봄'으로 상징하여 통일에 대한 시인의 뜨거운 염원을 노래하고 있는 작품이다. 기·승·전·결의 전통적 구조에 각 연의 종결 어미를 '않는다'·'움튼다'·'움트리라'·'녹여 버리겠지'와 같은 단정적 어조를 사용하여 통일에 대한 확고한 의지를 표출하고 있다.

시 분석

봄은 - 신동엽

봄은

<상징> 너그름, 화해, 화합, 남북통일

남해에서도 북녘에서도

=바다 =대륙 <상징> 남해+북녘 = 외세

오지 않는다.

▶남해와 북녘에서 오지 않는 봄

너그럽고

빛나는

봄의 그 눈짓은,

<의인화>

제주에서 두만까지

<대유> 한반도 <상징> 우리들 마음

우리가 디딘

아름다운 눈밭에서 움튼다.

<대유> 한반도 <상징> 우리들 마음 ▶눈밭에서 움트는 봄

겨울은,

<상징> 시련, 고난, 남북 분단

바다와 대륙 밖에서

<상징> 바다+대륙 = 외세

그 매운 눈보라 몰고 왔지만

<상징> 시련, 고난

이제 올

너그러운 봄은, 삼천리 마을마다

<대유> 한반도

우리들 가슴속에서

움트리라.

▶외부에서 온 겨울의 시련과 우리들의 가슴속에 움트는 봄

움터서,

강산을 덮은 그 미움의 쇠붙이들

<대유> 무기, 철조망

눈 녹이듯 호물호물

녹여 버리겠지

▶미움의 쇠붙이를 녹여줄 봄

■ 화합을 통한 통일의 염원

시 이해력 높이기

봄은, 신동엽



‘봄은 남해에서도 북녘에서도 오지 않는다.’라는 구절에서 봄이 계절을 의미하지 않는다는 것을 쉽게 알 수 있다. 시적 화자는 봄이 ‘우리가 디딘 아름다운 논밭에서 움’트는 것이고 ‘우리들 가슴속에서 움트’는 것이며 ‘강산을 덮은 그 미움의 쇠붙이들’을 ‘녹여 버리’는 것이라 말하고 있다. 그렇다면 봄은 화해와 화합이고 더 나아가 남북통일이다.

봄의 정체를 알았다면 겨울의 정체는 쉬워진다. 겨울은 ‘바다와 대륙 밖에서 그 맑은 눈보라 몰고’ 온 것이라 하였으니 외세에 의해 만들어진 것으로 남북 분단을 의미한다.

외세에 의한 남북 분단을 어떻게 외세로 해결할 수 있는가? 그래서 우리들의 가슴에 화해와 화합의 정신 즉 봄을 짝 띄워서 ‘강산을 덮은 그 미움의 쇠붙이들’을 녹여 버리리라는 화자의 소망을 ‘않는다’·‘움튼다’·‘움트리라’·‘녹여 버리겠지’ 등과 같은 종결 어미를 써서 단정적 어조로 강력하게 드러내고 있다.

해답

1. 상징적으로 사용된 시어와 의미

봄 ⇨ 너그러움, 화해, 화합, 남북통일. 겨울 ⇨ 시련, 고난, 남북 분단.
눈보라 ⇨ 시련, 고난

2. 시 본문 분석과 시 이해력 높이기 참조

시 이해력
높이기